

Машины посудомоечные купольного типа

ELETTO

ПАСПОРТ



EMPERO Endüstriyel Mutfak Ekipmanları Pazarlama İc ve Dış Tic. A.Ş.

СОДЕРЖАНИЕ

НАЗНАЧЕНИЕ

ТЕХНИЧЕСКИЕ ХАРАКТЕРИСТИКИ

КОМПЛЕКТ ПОСТАВКИ

УСТАНОВКА

ЭКСПЛУАТАЦИЯ

ОБСЛУЖИВАНИЕ

УСТРАНЕНИЕ НЕИСПРАВНОСТЕЙ

ГАРАНТИЯ ИЗГОТОВИТЕЛЯ

ВЗРЫВ-СХЕМА

ЭЛЕКТРИЧЕСКАЯ СХЕМА

НАЗНАЧЕНИЕ

Машины посудомоечные кухонные электрические ELETTO 1000-01 и ELETTO 1000-02 (далее по тексту – машины) предназначены для мытья тарелок, стаканов, столовых приборов, подносов, чашек, салатниц с применением жидких моющих и ополаскивающих средств, на предприятиях общественного питания. Конструкция машин позволяет использовать их как при горячем, так и при холодном водоснабжении.

ТЕХНИЧЕСКИЕ ХАРАКТЕРИСТИКИ

Модель	ELETTO 1000-01	ELETTO 1000-02
Производительность (тарелок/час)	1000	1000
Потребление воды (литров/цикл)	2,5	2,5
Мощность (кВт)	9,0	9,0
Мощность насоса (кВт)	0,5	0,5
Напряжение (В)	380	380
Давление воды (бар)	4	4
Мощность ТЭНа бойлера нагрева (кВт)	2,5	2,5
Мощность ТЭНа моющей емкости (кВт)	6	6
Кабель (mm ²)	5x4	5x4
Предохранитель (А)	32	32
Программы мойки (секунд)	60 - 90 - 120 - 180	60 - 90 - 120 - 180
Габариты (мм)	696x765x1485	696x765x1485

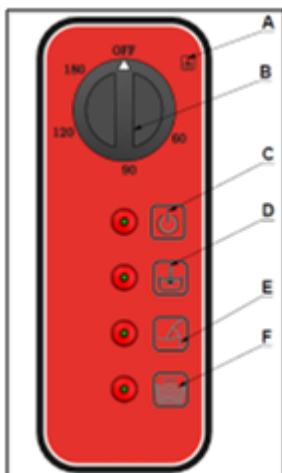
КОМПЛЕКТ ПОСТАВКИ

Наименование	ELETTO 1000-01 ELETTO 1000-02
Посудомоечная машина	1 шт.
Паспорт	1 шт.
Кассета для тарелок (размер 500x500мм)	1 шт.
Кассета (нейтральная) для стаканов и чашек (размер 500x500мм)	1 шт.
Кассета для столовых приборов (размер 500x500мм)	1 шт.
Ножки	4 шт.
Шланг для воды	1 шт.

УСТАНОВКА

- Пожалуйста, установите оборудование на ровное и прочное место, чтобы избежать опрокидывания.
- Сервисный сотрудник, который будет устанавливать и обслуживать оборудование должен иметь необходимую квалификацию.
- Подключение к электроснабжению должно быть сделано авторизованном сервисным центром.
- Пожалуйста, убедитесь, что напряжение подключаемое к устройству соответствует напряжению, указанному на на этикетке прибора.
- Оборудование должно быть подключено к заземленной розетке в соответствии с правилами и стандартами безопасности.

ЭКСПЛУАТАЦИЯ



- A** : Позиция подачи воды
- B** : Переключатель режимов мойки
- C** : Индикатор включения ON
- D** : Индикатор режима нагрева
- E** : Индикатор режима мойки
- F** : Индикатор подачи воды / полоскания

- Откройте кран подачи воды и подключите машину.
- Когда машина находится в позиции "OFF" переключите в позицию "подачи воды" путем переключая направо. Если "индикатор режима нагрева" горит - это означает, что подана мощность на ТЭНы посудомоечной машины и вода нагревается.
- Откройте крышку и добавьте моющее средство.(Если насос моющего средство не подключен).
- Поместите грязную посуду в корзины.
- Закройте крышку и выберите подходящую программу мойки. Включится индикатор режима мойки и мойка начинается.
- Процесс мойки - горячая вода температурой минимум 55°C с моющим средством, для процесса полоскания - горячая вода температурой минимум 75°C.
- После процесса мойки, машина начнет процесс полоскания автоматически.
- По окончании программы открывайте крышку и вынимайте корзину. Разместите другие подготовленные корзины. Машина снова сделает мойку и полоскание выбранной Вами программой.
- Необходимо менять воду в моющей ванне не менее трех раз в день.
- Сделайте предварительную мойку холодной или теплой водой без использования каких-либо моющих средств перед закладкой посуду в машину.

ОБСЛУЖИВАНИЕ

Уборка и техническое обслуживание после каждого использования

- Отсоедините машину от источника электропитания перед очисткой.
- Чтобы спустить воду, снимите заглушку после каждого использования. (Если у машины есть сливной насос, используйте его для слива воды.)
- Очистить все поверхности прибора с горячей мыльной водой после каждого использования. Промойте и протрите влажной тканью.
- Для очистки панели управления используйте мягкую влажную ткань с нейтральным моющим средством.
- Не используйте абразивные моющие средства, поскольку они могут оставить следы и царапины на поверхности.
- Не разбрызгивайте воду непосредственно на прибор и не мойте прибор в проточной воде, в противном случае электродвигатель может быть поврежден.

Периодическая уборка и техническое обслуживание

- Техническое обслуживание должно выполняться квалифицированным персоналом.
- Проводите технический плановый осмотр два раза в год для удаления налетов кальция с ТЭН-ов, которые находятся моющей камеры и внутри бойлера.
- Очищайте налет кальция с помощью ополаскивания и промывки форсунок раз в месяц с помощью уксуса или средств для удаления кальция.
- Очищайте фильтры в машине один раз в неделю. После чистки убедитесь, что винт зажат.
- Очищайте моющие рукава каждые 15 дней путем их отсоединения.
- Очищайте заглушку слива воды и сливной шланг каждые 15 дней.

При консервации машины на длительный период, от 1 недели и больше:

- Очистите поверхность машины горячей мыльной водой. Промойте и насухо протрите..
- Панель управления очищайте мягкой влажной ветошью. При необходимости, используйте специальное моющее средство.
- Внутренние части машины промойте мыльной водой и протрите насухо.
- Оставьте машину открытой.

УСТРАНЕНИЕ НЕИСПРАВНОСТЕЙ

ПОСУДА НЕ ОТМЫВАЕТСЯ	<ol style="list-style-type: none">1. Очистите водный фильтр, если он загрязнен.2. Проверьте моющие форсунки, забиты они остатками или нет.3. Проверьте количество моющего средства.4. Если времени мойки в выбранной программе не хватает, повторите или увеличьте программу.5. Удостоверьтесь, что посуды были правильно расположены на корзины.
ТАРЕЛКИ И ЧАШКИ НЕ ОПОЛАСКИВАЮТСЯ	<ol style="list-style-type: none">1- Если нет ополаскивающего средства в машине, добавьте некоторое количество ополаскивающего средства.2- Проверьте количество ополаскивающего средства.
КАПЛИ ВОДЫ НА ЧАШКАХ	<ol style="list-style-type: none">1. Снимайте посуду из корзин в конце процесса мойки.
РАЗВОДЫ НА ПОСУДЕ	<ol style="list-style-type: none">1. Используйте только те средства, которые не пенящиеся для профессиональных посудомоечных машин
МНОГО ПЕНЫ ПРИ МЫТЬЕ	<ol style="list-style-type: none">1. Проверьте количество моющего средства.2. Слейте воду и промойте моющую ванну от пены.
МОЮЩИЙ И ОПОЛАСКИВАЮЩИЙ РУКОВА ПОВОРАЧИВАЮТСЯ МЕДЛЕННО	<ol style="list-style-type: none">1. Снимите и промойте рукава и очистите их.2. Очистите фильтр моющего насоса.
РАЗВОДЫ НА СТАКАНАХ	<ol style="list-style-type: none">1. Уменьшите количество ополаскивающего средства.

ГАРАНТИЯ ИЗГОТОВИТЕЛЯ

Фирма-производитель оборудования гарантирует надежное качество изделия при условии соблюдения технических и эксплуатационных требований, изложенных в настоящем руководстве.

Гарантия на оборудование действует в течение 24 месяцев с даты отгрузки со склада Поставщика.

Гарантия дает покупателю право на бесплатную замену или ремонт деталей и узлов, признанных неисправными по вине производителя представителями службы сервиса Поставщика.

Рекламации по качеству и комплектации принимаются в течение 2 (двух) недель с момента отгрузки оборудования со склада Поставщика.

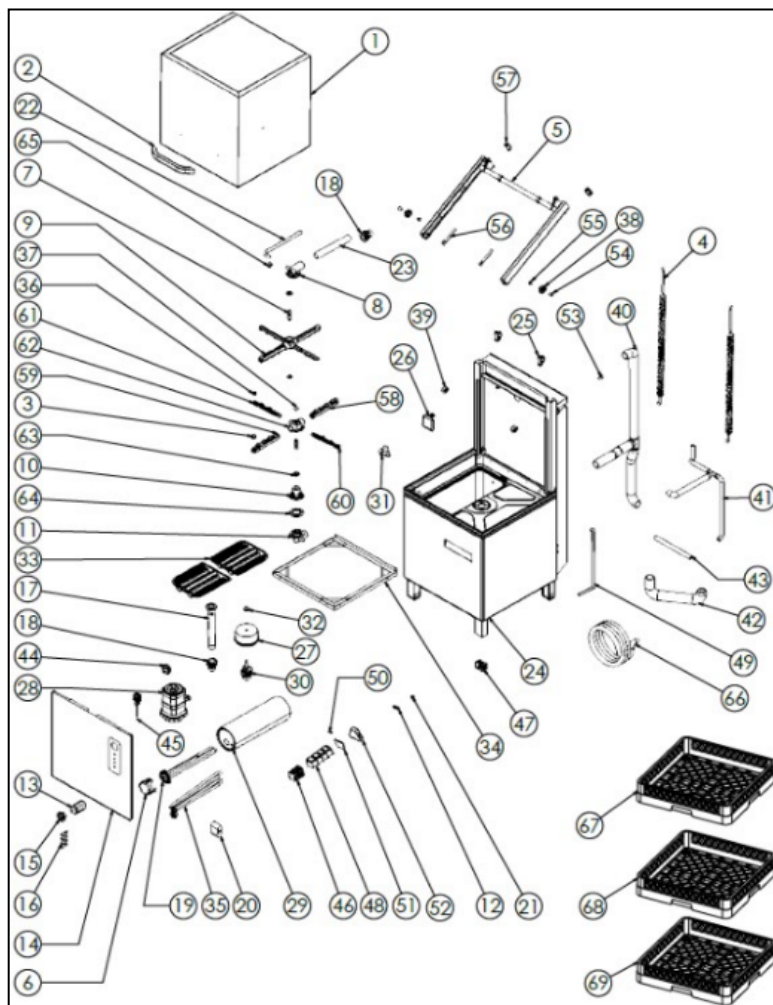
В случае, если по заключению сервисного центра Поставщика выход из строя Товара будет признан не гарантийным случаем, то ремонт производится по расценкам сервисного центра Поставщика.

Гарантия не предоставляется на расходные материалы и запасные части, подверженные износу при нормальной эксплуатации Товара

Изготовитель не несет ответственности за неисправности оборудования, возникшие по вине пользователя.

Сервисный центр Поставщика находится по адресу: РФ, респ. Марий Эл, г. Волжск ул. Мамасево 1Б. Контактный номер: (83631) 4-25-00

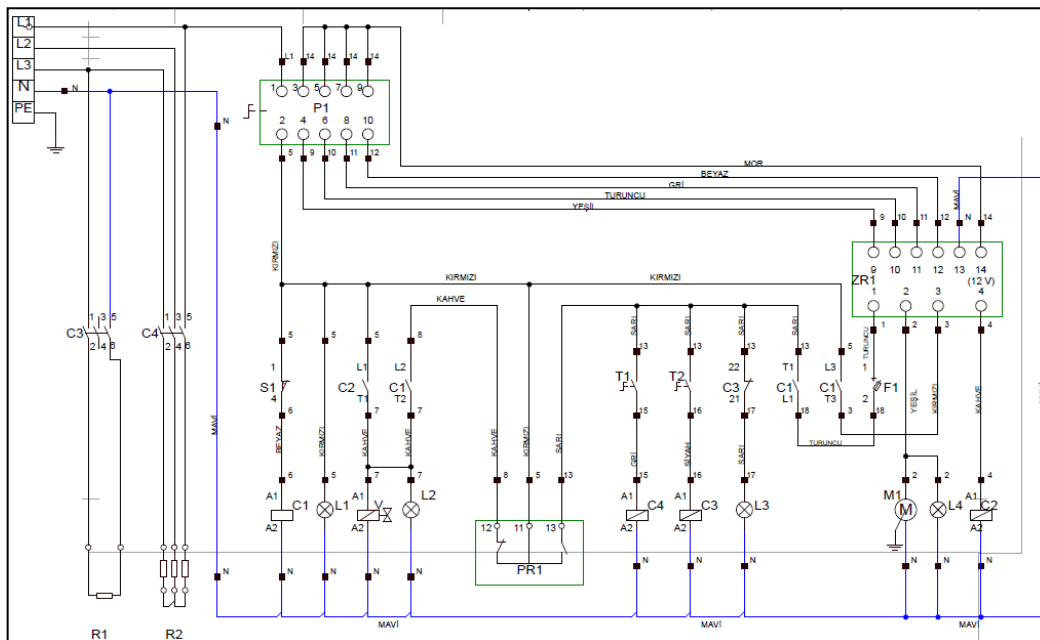
ВЗРЫВ-СХЕМА



NO	НАИМЕНОВАНИЕ ЗАПЧАСТИ	КОД
1	ВЕРХНЯЯ КРЫШКА	Y.EMP.1000.001
2	РУЧКА	Y.EMP.1000.002
3	ФОРСУНКА МОЮЩЕГО РУКАВА	Y.EMP.1000.003
4	ПРУЖИНА	Y.EMP.1000.004
5	РЫЧАГ КУПОЛА	Y.EMP.1000.005
6	КРЫШКА НАГРЕВАТЕЛЯ БОЙЛЕРА	Y.EMP.1000.006
7	ВАЛ РАЗБРЫЗГИВАТЕЛЯ	Y.EMP.1000.007
8	ПАТРУБОК ВЕРХНЕГО ШЛАНГА	Y.EMP.1000.008
9	РАЗБРЫЗГИВАТЕЛЬ	Y.EMP.1000.009
10	КРЕПЛЕНИЕ НИЖНЕГО РАЗБРЫЗГИВАТЕЛЯ	Y.EMP.1000.010
11	ПАТРУБОК НИЖНЕГО ШЛАНГА	Y.EMP.1000.011
12	СЕНСОР	Y.EMP.1000.012
13	ВЫКЛЮЧАТЕЛЬ	Y.EMP.1000.013
14	НИЖНЯЯ КРЫШКА	Y.EMP.1000.014
15	КНОПКА	Y.EMP.1000.015
16	ИНДИКАТОР	Y.EMP.1000.016
17	СЛИВНАЯ ТРУБКА ЗАГЛУШКА	Y.EMP.1000.017
18	СЛИВНАЯ ВОРОНКА	Y.EMP.1000.018
19	НАГРЕВАТЕЛЬ БОЙЛЕРА	Y.EMP.1000.019
20	КРЫШКА НАГРЕВАТЕЛЯ ВАННЫ	Y.EMP.1000.020
21	МАГНИТ	Y.EMP.1000.021
22	ТРУБКА ДЛЯ ОПОЛАСКИВАЮЩЕГО СРЕДСТВА	Y.EMP.1000.022
23	ТРУБКА ДЛЯ МОЮЩЕГО СРЕДСТВА	Y.EMP.1000.023
24	КОРПУС	Y.EMP.1000.024

25	ПЛАСТИК КРЕПЛЕНИЯ ВАЛА	Y.EMP.1000.025
26	ВОЗДУШНАЯ ЗАСЛОНКА	Y.EMP.1000.026
27	ФИЛЬТР	Y.EMP.1000.027
28	МОТОР	Y.EMP.1000.028
29	БАК БОЙЛЕРА	Y.EMP.1000.029
30	КРЕПЛЕНИЕ ФИЛЬТРА	Y.EMP.1000.030
31	КЛАПАН	Y.EMP.1000.031
32	ГАЙКА ФИЛЬТРА	Y.EMP.1000.032
33	ФИЛЬТРУЮЩИЕ СЕТКИ	Y.EMP.1000.033
34	ПОДСТАВКА ДЛЯ КОРЗИНЫ	Y.EMP.1000.034
35	НАГРЕВАТЕЛЬ ВАННЫ	Y.EMP.1000.035
36	ФОРСУНКА ОПОЛАСКИВАТЕЛЯ	Y.EMP.1000.036
37	ГАЙКА РАЗБРЫЗГИВАТЕЛЯ	Y.EMP.1000.037
38	ПОДШИПНИК РЫЧАГА КУПОЛА	Y.EMP.1000.038
39	ПОДШИПНИК НАПРАВЛЯЮЩИХ	Y.EMP.1000.039
40	ШЛАНГ ПОДВОДА ВОДЫ НА МОЮЩИЙ РАЗБРЫЗГИВАТЕЛЬ	Y.EMP.1000.040
41	ШЛАНГ ПОДВОДА ВОДЫ НА ОПОЛАСКИВАЮЩИЙ РАЗБРЫЗГИВАТЕЛЬ	Y.EMP.1000.041
42	ШЛАНГ НАСОСА ВАННЫ	Y.EMP.1000.042
43	ШЛАНГ КЛАПАНА БОЙЛЕРА	Y.EMP.1000.043
44	ПРЕССОСТАТ (датчик уровня воды)	Y.EMP.1000.044
45	ТЕРМОСТАТ	Y.EMP.1000.045
46	КЛЕМЫ	Y.EMP.1000.046
47	НОЖКИ	Y.EMP.1000.047
48	КОНТАКТОР D1L EM 01	Y.EMP.1000.048
49	ТРУБКА ПРЕССОСТАТА	Y.EMP.1000.049
50	ПРЕДОХРАНИТЕЛЬ СТЕКЛЯННЫЙ	Y.EMP.1000.050
51	КОЖУХ ПРЕДОХРАНИТЕЛЯ	Y.EMP.1000.051
52	ТАЙМЕР МОЙКИ	Y.EMP.1000.052
53	ВХОД ДЛЯ МОЮЩЕГО СРЕДСТВА	Y.EMP.1000.053
54	КРЕПЛЕНИЕ ПОДШИПНИКА РЫЧАГА	Y.EMP.1000.054
55	БОЛТ КРЕПЛЕНИЯ ПОДШИПНИКА РЫЧАГА	Y.EMP.1000.055
56	ОГРАНИЧИТЕЛЬ	Y.EMP.1000.056
57	ПЛАСТИКОВАЯ ЗАГЛУШКА НА РУЧКУ	Y.EMP.1000.057
58	МОЕЧНЫЙ РУКАВ НА 5 ФОРСУНОК	Y.EMP.1000.058
59	МОЕЧНЫЙ РУКАВ НА 4 ФОРСУНКИ	Y.EMP.1000.059
60	ОПОЛАСКИВАЮЩИЙ РУКАВ С ОТВЕРСТИЯМИ НА КОНЦАХ	Y.EMP.1000.060
61	ОПОЛАСКИВАЮЩИЙ РУКАВ СТАНДАРТ	Y.EMP.1000.061
62	ГОЛОВКА РАЗБРЫЗГИВАТЕЛЯ	Y.EMP.1000.062
63	ШАЙБА ДАВЛЕНИЯ	Y.EMP.1000.063
64	НИЖНЯЯ ПРОКЛАДКА	Y.EMP.1000.064
65	КРЕПЕЖНАЯ ГАЙКА	Y.EMP.1000.065
66	СЛИВНОЙ ШЛАНГ	Y.EMP.1000.066
67	КОРЗИНА ДЛЯ ТАРЕЛОК	EMP.TB.01
68	КОРЗИНА ДЛЯ ЛОЖЕК И ВИЛОК	EMP.KC.01
69	КОРЗИНА ДЛЯ СТАКАНОВ	EMP.BB.01

ЭЛЕКТРИЧЕСКАЯ СХЕМА



P1	5 ЕТОПОВЫЙ ВЫКЛЮЧАТЕЛ
S1	МАГНИТНЫЙ СЕНСОР ДВЕРИ
C1	КОНТАКТОР БОЙЛЕРА 230V
C2	КОНТАКТОР МОЙКИ 230V
C3	КОНТАКТОР КРЫШКИ 230V
C4	КОНТАКТОР ПОЛОСКАТЕЛЯ 230V
T1	ТЕРМОСТАТ БОЙЛЕРА (30-90°C)
ZR1	5 ВРЕМЕННЫЙ РЕЛЕ ВРЕМЕНИ (İNTER RR-5TG)
T2	ТЕРМОСТАТ МОЙКИ (30-90°C)
L1	ЛАМПА СТАРТА
L2	ЛАМПА ПОЛОСКАНИЕ
L3	ЛАМПА НАГРЕВА ВОДЫ
L4	ЛАМПА МОЙКИ
PR1	ПРЕСОСТАТЫ
M1	МОТОР МОЙКИ 0,55 KW 230V
R1	РЕЗИСТОР МОЙКИ 2500W 230V
R2	РЕЗИСТОР БОЙЛЕРА 3000W 380V
F1	ZR1 ПРЕДОХРАНИТЕЛ 500МА
V	ЕЛЕКТРОМАГНИТНЫЙ КРАНИК 230V